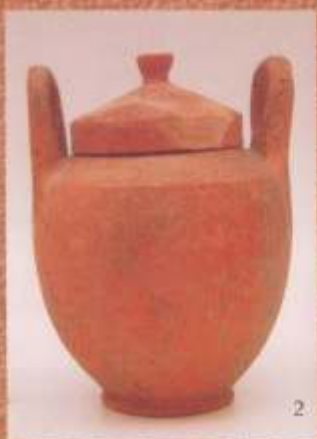




1



3



2



Κείμενο - Φωτογραφίες: Α. Π. Χατζηαγγελάκης
Καλλιτεχνική επεξεργασία: Α. Π. Χατζηαγγελάκης
Εκτύπωση: Γραφικές Τέχνες Βογιατζόγλου Θρασύβουλος

Text - Photos: L. P. Hatziggelakis
Layout: L. P. Hatziggelakis
Print: Graphic Arts Vogiatzoglou Thrasyvoulos



ΥΠΟΥΡΓΕΙΟ ΠΟΛΙΤΙΣΜΟΥ
ΛΔ' ΕΦΟΡΕΙΑ ΠΡΟΪΣΤΟΡΙΚΩΝ & ΚΛΑΣΙΚΩΝ
ΑΡΧΑΙΟΤΗΤΩΝ

ΝΟΜΑΡΧΙΑΚΗ ΑΥΤΟΔΙΟΙΚΗΣΗ
ΚΑΡΔΙΤΣΑΣ

ΚΑΡΔΙΤΣΑ 2007

ΤΥΜΒΟΣ ΣΥΚΕΩΝΟΣ



TUMULUS OF SYKEON

MINISTRY OF CULTURE
LD' EPHORATE OF PREHISTORIC
& CLASSICAL ANTIQUITIES

PREFECTURE OF KARDITSA

KARDITSA 2007





8

ΤΥΜΒΟΣ ΣΥΚΕΩΝΟΣ

Ο Τύμβος Συκεώνος, διαμέτρου 50,30 μ. και ύψους 15,20 μ., βρισκόταν ανατολικά του χωριού και νότια της θέσης «Κάστρο». Ανασκάφηκε το 1983 και το 1988 με σφοδρή αρχαιοκαπηλικές δραστηριότητες και εργασίες διασφάλισης του οδικού άξονα Καρδίτσας - Λάρισας. Κατά τη διάρκεια των εργασιών κατασκευής του δρόμου καταστράφηκε ένας κιβωτιόσχημος τάφος (Τ. Ι). Με τις ανασκαφικές έρευνες αποκαλύφθηκαν τρεις τάφοι (Τ. ΙΙ, Τ. ΙΙΙ & Τ. V), ενώ ένας ακόμη (Τ. ΙV) συλήθηκε από αρχαιοκαπηλούς. Οι τάφοι Τ. ΙΙ, ΙΙΙ και ΙV βρίσκονταν στην περιφέρεια του τύμβου, ενώ ο Τ. V στο κέντρο αυτού και σε χαμηλότερο επίπεδο.



6

Όλοι οι τάφοι ήταν πλήρως κατασκευασμένες από πράσινοψή ψαμμόλιθο. Αποτελούνταν από μονόλιθο κιβώτιο, εσωτερική σμαρτωτή καλυπτήρια πλάκα και εξωτερικές καλυπτήριες, τις οποίες περιέτρεχαν μακρόστενοι πήλινοι ψαμμόλιθοι, τα «προσκεφάλια».

Ο Τ. ΙΙ με προσανατολισμό από Β προς Ν περιείχε τον ενταφιασμό μιας γυναίκας σε ύπτια θέση. Στη νεκρή είχαν προσφερθεί ως κτερίσματα διάφορα αντικείμενα, αρκετά από τα οποία βρέθηκαν στην περιοχή των ποδιών στο βόρειο τμήμα του τάφου. Στα κτερίσματα περιλαμβάνονταν δύο μικροσκοπικές πυξίδες, μία μεγαλύτερη (εικ. 1), μία σταμνοειδής πυξίδα (εικ. 2), ένα πτυκτό κάτοπτρο (καθρέπτης) (εικ. 3), ένα χάλκινο αγγείο σε σχήμα γυναικείας κεφαλής (εικ. 4), δώδεκα χρυσές ψήφοι περιδεραιού (εικ. 5), αστράγαλοι (κότσιαι) και άλλα οστά ζώων.

Μέσα στη σταμνοειδή πυξίδα υπήρχαν μία χάλκινη τριχοθαβίδα (εικ. 6) και τρία χάλκινα νομίσματα, ήτοι ένα Χαλκίδος, ένα Αθηνών (ελεφαντιακού τύπου) και ένα Μακεδονίας, όλη των αρχών του 3ου αι. π.Χ.

Ο στιλβωμένος δίσκος του κατόπτρου προστατεύεται από κάλυμμα, στην εσωτερική επιφάνεια του οποίου υπάρχει εγχάρακτη παράσταση Νύμφης καθισμένης σε βράχο μπροστά στην είσοδο σπηλιάου.

Το χάλκινο αγγείο, που είναι κενό εσωτερικά, χρησίμευε για την τοποθέτηση αλοιφής καλλωπισμού, φέρει καρδιάσχημο άνοιγμα στο πάνω μέρος του κεφαλή και λαβή ανάρτησης. Από το καπάκι του ανοιγματος εξαρτιέται με αλυσίδα μικρό κουταλάκι.

Από τον συλημένο Τ. ΙV προέρχεται ένα αργυρό δακτυλίδι, στην ελληνοκλασική σφενδόνη του οποίου υπάρχει παράσταση ακύβου που τρέχει προς τα δεξιά.



4

Ο Τ. V (εικ. 7) με προσανατολισμό από ΒΔ προς ΝΑ περιείχε τον ενταφιασμό ενός άνδρα σε ύπτια θέση. Στην περιοχή των κάτω άκρων βρέθηκαν τμήματα από "καττύματα" (υποδήματα) (εικ. 8) και από ύφασμα. Τμήματα από άλλο ζεύγος "καττύματων" βρέθηκε στο μέσον της ΒΑ πλευράς.



7

Η ταφή V φαίνεται πως ήταν η παλαιότερη, ενώ η ταφή Ι η νεότερη σε σχέση με τις άλλες. Η δημιουργία του τύμβου ορίζεται στο τελευταίο τέταρτο του 4ου αι. π.Χ. και η χρήση του ως το πρώτο μισό του 3ου αι. π.Χ. Ο τύμβος σχετίζεται με τον αρχαιολογικό χώρο στη θέση Κάστρο.

Μετά την ανασκαφική έρευνα ο ιδιοκτήτης του αγρού παραχώρησε τμήμα της έκτασης στο Υπουργείο Πολιτισμού. Η ΙΓ' Εφορεία Προϊστορικών & Κλασικών Αρχαιοτήτων, η οποία έλεγχε τότε το χώρο, προχώρησε στη συντήρηση των τάφων και τη στέγασή τους, τη διαμόρφωση του χώρου και τον καλλωπισμό του. Έτσι δημιουργήθηκε ένας μικρός ανοικτός επισκέψιμος αρχαιολογικός χώρος.



5

TOMB OF SYKEON

The Tomb of Sykeon, (diameter 50,30 m. and height 15,20 m.), was found in the east of the village and in the south of the location "Castle". It was excavated in 1983 and in 1988 by smugglers of antiquities and because of public works at the road between Karditsa - Larissa. During the road construction a cist grave was destroyed (I). The archaeological research revealed three more graves (II, III and V), at the same time when another grave (IV) was despoiled by smugglers of antiquities. Graves II, III and IV were found at the border of the tomb, while Grave V was found in the centre and in a lower level.

All the graves were urns of green ground stone. They were made of monolith box, internal arcade cover slabs and exterior cover slabs which were enclosed inside a border of ground stone bricks, "proskafala".

Grave II orientated from N to S contained the inhumation of a woman lying supine. Various objects had been offered to the dead woman as gifts, a lot of them found in the region of legs in the northern part of the grave. Among the gifts were two microscopic "pyxis", a biggest one (fig. 1), a clay vessel (fig. 2), a mirror (fig. 3), a bronze vessel representing a feminine head (fig. 4), twelve golden beads of a necklace (fig. 5), ankles and other animal bones.

Inside the clay vessel (stamnos) existed bronze nippers (fig. 6) and three bronze coins, i.e. from Chalcis, Athens, Macedonia, all dated in the beginning of the 3rd cent. BC.

The mirror is protected by a cover, in the internal surface of which exists incised representation of Nymph sitting on a rock in front of the entry of a cave.

The bronze vessel which was found empty was used for placing cosmetic ornament and has a heart-shaped opening. From the lid is hung a chain with a small teaspoon.

In the despoiled grave IV a silver ring was found, which depicts a dog that runs to the right.

Grave V (fig. 7), orientated N-W, contained the inhumation of man in supine position. In the region of the legs traces of shoes and cloth were found. Traces of another pair of shoes were found in the middle of the NW side (fig. 8).

Burial V appears to be the oldest one while burial I seems to be the newest one. The construction of the tomb is dated in the last fourth of the 4th cent. BC., while its use is dated at the first half of 3rd cent. BC. The tomb is related to the archaeological site found at the "Castle".

After the excavation research the owner of the field granted a part of the field to the Ministry of Culture. The IG Ephorate of Prehistoric and Classical Antiquities restored the graves and transformed the space around the monument. Thus, a small open archaeological site in the prefecture of Karditsa was created.